



CAM SEKTÖRÜ RAPORU (2019)

SANAYİ VE VERİMLİLİK
GENEL MÜDÜRLÜĞÜ

Sektörel Raporlar ve
Analizler Serisi

İÇİNDEKİLER

Tablolar Listesi.....	3
Şekiller Listesi	3
Kısaltmalar Listesi	3
YÖNETİCİ ÖZETİ	4
1.SEKTÖRÜN GENEL DURUMU	5
1.1.Sektörün Dünya Ekonomisi ve AB Ülkelerindeki Durumu.....	5
1.2.Sektörün Türkiye’deki Genel Durumu	9
1.3. Sektördeki Üretim Eğilimleri ve Üretilen Başlıca Ürünler	10
1.4. Sektörün Alt Sektörleri ve Etkileşim Halinde Olduğu Diğer Sektörler.....	11
1.5. Sektörün Bölgesel Yapısı ve Kümelenmeler	11
1.6. Sektörün İşyeri Sayısı ve İstihdamı	12
1.7. Sektörün Üretim Değeri	12
1.8. Sektörün Cirosu	12
1.9. Sektörün Katma Değeri	13
1.10. Sektörün Ar-Ge Faaliyeti	13
1.11. Sektörün Elektrik Tüketimi	14
1.12. Sektörün Dış Ticareti	15
1.13. Sektörün Maliyet Bileşenleri	16
1.14. Sektörün 2017- 2023 Projeksiyonu	17
2. SEKTÖRÜN SON BİR YILLIK DEĞERLENDİRMESİ.....	18
2.1. Son Dönemdeki Sektöre İlişkin Türkiye ve Dünyadaki Gelişmeler	18
2.2. Sektörün Üretim Endeksi Değerlendirmesi	21
2.3. Sektörün İhracat ve İthalat Değerlendirmesi	22
KAYNAKÇA	23

Tablolar Listesi

Tablo 1: AB Üyesi Ülkelerin Yıllar İtibariyle Cam Üretimi (1.000 Ton)(Değişecek)	7
Tablo 2: Dünya Cam İthalatı (1.000 ABD Doları).....	8
Tablo 3: Dünya Cam İhracatı (1.000 ABD Doları).....	9
Tablo 4 : Sektörün Girişim Sayısı ve İstihdamı	12
Tablo 6: Cam Sektörünün Ciroosu.....	12
Tablo 7: Türkiye'nin İhracat Yaptığı Ülkeler (1.000 ABD Doları).....	15
Tablo 8: Türkiye'nin İthalat Yaptığı Ülkeler (1.000 ABD Doları).....	15
Tablo 9:Hammadde/Malzeme, Enerji ve İşçilik Maliyetlerinin Sınai Maliyetler İçindeki Payı*	16
Tablo 10: Sektörün 2017- 2023 Projeksiyonu.....	17

Şekiller Listesi

Şekil 1: AB Üyesi Ülkelerin Cam Üretim Dağılımı (2018).....	7
Şekil 2: Uluslararası Satışların Bölgesel Dağılımı	10
Şekil 3: Cam Sektörü Net Katma Değer Miktarı	13
Şekil 4: Cam Sektörü Üretim Endeksi	21
Şekil 5: Cam ve Cam Ürünleri İhracat Değerleri (Milyon ABD Doları)	22
Şekil 6: Cam ve Cam Ürünleri İthalat Değerleri (Milyon ABD Doları).....	22

Kısaltmalar Listesi

AB	: Avrupa Birliği
ABD	: Amerika Birleşik Devletleri
AR-GE	: Araştırma Geliştirme
HS	: Harmonize Sistem
kWh	: Kilowatt Saat
TEYDEB	: Teknoloji ve Yenilik Destek Programları Başkanlığı
TOBB	: Türkiye Odalar ve Borsalar Birliği
TÜBİTAK	: Türkiye Bilimsel ve Teknolojik Araştırma Kurumu
TÜİK	: Türkiye İstatistik Kurumu

YÖNETİCİ ÖZETİ

Türkiye’de cam sanayi sektörü 1935 yılında Paşabahçe fabrikasının kurulması ile başlamıştır. Cam sanayi birçok sektöre girdi veren temel sanayi alanlarından biridir.

Cam üretimi modern teknoloji, enerji yoğun, büyük ölçekli yatırım ve dolayısıyla önemli ölçüde (sermaye yoğun) finans kaynağı gerektiren bir sektördür. Bununla birlikte, fırınların kesintisiz çalışmak zorunda olması, yenileme, bakım, modernizasyon ve yeni kapasite yatırımlarının yüksek sermaye ihtiyacı gerektirmesi sektöre girişleri zorlaştırıcı unsurlardır.

Türkiye cam sektöründeki büyük kuruluşlar; T.Şişe ve Cam Fab. A.Ş., Konya Cam, Güral Cam, İzocam ve İzotoprak firmaları olarak sıralanabilir. Küresel konumda üretimde Türkiye düzcam da Avrupa’da 1 ci, dünyada 5.ci sırada, Cam Ev Eşyası’nda Avrupa’da 2.ci, Dünya da 3.cü sırada, Cam Ambalaj’da Avrupa da ve Dünya da 5. ci sırada, Soda Külü’nde Avrupa’da 5.ci,dünya da ise 9.cu sıradadır.

Cam maddesinin en büyük özelliği olarak sonsuz sayıda geri dönüştürülebilir oluşu gösterilmektedir. Cam sanayi tesisleri genellikle İstanbul, Gebze, Mersin, Kırklareli, Denizli bölgelerinde bulunmaktadır.

Cam üretiminde kullanılan kum, soda, kuvarstı dolomit maddelerinin bol miktarda ülkemizde bulunması nedeni ile cam sanayinin yerli sermaye ile üretilmekte olduğu üretimin yüzde doksanlık kısmı Şişecam grubu tarafından karşılanmaktadır.

Cam sanayi üretiminde kullanılacak ham maddenin ülkemizde bol miktarda bulunması nedeni ile üretimin yerli olması sağlanmış dolayısı ile sektörün ülkede ve küresel düzeyde başarısını olumlu yönde etkilemiştir.

Türkiye'nin ihracatında önemli bir yere sahip olan ve ihraç pazarları sürekli gelişen cam endüstrisinde, yurtiçi talep hemen hemen tümüyle karşılanabilen bir düzeye sahiptir.

1.SEKTÖRÜN GENEL DURUMU

1.1.Sektörün Dünya Ekonomisi ve AB Ülkelerindeki Durumu

Cam, 800 değişik bileşeniyle, 43 bin çeşit ürünün elde edilmesinde kullanılmaktadır. Geniş çapta otomasyona dayanan üretim, beraberinde hammadde ve cam üretim aşamalarında şartların dengeli olmasını gerektirmiştir.

2018 yılına siyasi ve jeopolitik belirsizliklerle başlanırken, devam eden Brexit belirsizliği, ticaret savaşlarında alınan somut aksiyonların küresel ekonomiye olumsuz etkisi, parasal normalleşme ve bilanço daraltma adımları devam ederken kamu borcu yüksek bölgelerin mali politikalarındaki belirsizlikler, gelişmekte olan ülke para birimlerindeki dalgalanmalar, yurt içi piyasada ise Türk Lirası'nda görülen sert değer kaybı, çevre coğrafyalar kaynaklı güvenlik riskleri, Türkiye'nin dış politikalarındaki çeşitli gündemler, enflasyon görünümündeki bozulma ve parasal, makro ve mali önlem teşebbüsleri piyasaların seyri üzerinde etkili olmuştur.

ABD ve Çin arasında başlayarak dünya geneline yayılan ticari korumacılık eğilimleri 2018 yılında özellikle gelişmekte olan ekonomileri olumsuz etkilemiştir. Sıkılaştıran parasal koşullar fon çıkışlarına neden olurken, bu ülkelerin temel makroekonomik göstergelerinde bozulmalara ve nihayetinde büyüme performanslarında da belirgin düşüslere yol açmıştır.

2018 yılında özellikle gelişmiş ülkelerde yaşanan ılımlı büyümenin sürmesiyle küresel cam endüstrisi de güçlü bir performans sergilemiştir. Avro Bölgesi'nde inşaat ve otomotiv sektörlerindeki olumlu seyir, düzcama yönelik talebin artmasını sağlamıştır. Cam ambalaj endüstrisi ise süreçlerine hızla entegre ettiği otomasyon ve dijitalleşmeyle birlikte teknoloji girdisini her geçen gün geliştirerek büyümeye devam etmektedir.

İnşaat maliyetlerindeki artış ile konut fiyatlarının ve talebinin gerilemesinin etkisiyle sektördeki uzun süreli bahar havası yerini durgunluğa bırakmıştır.

2018'in ilk çeyreğinden bu yana yaşanan ivme kaybı ile Avrupa ekonomisinde yavaşlayan bir büyüme izlenmiştir. İnşaat sektörü faaliyetleri de büyüme paralelinde seyretmiştir. Buna bağlı olarak düzcam tüketiminde de artış gözlenmiştir.

Rusya ekonomisi, 2018 yılında uygulanan yaptırımların etkisiyle düşük ivmeli büyüme göstermiştir. Ekonomideki sınırlı büyüme inşaat sektörüne yansımamış, inşaat faaliyetlerinde

daralma yaşanmıştır. İç pazarda öngörülen düzeyde tüketim artışı yaşanmaması sonucu, yerel üreticilerin ihracata yönelmesi ile pazar fiyatları mevcut seyrini korumaya devam etmiştir. Orta Doğu'da siyasi sorunlara ilave olarak petrol fiyatlarındaki düşüşün etkisi ile ülke ekonomileri ve inşaat sektöründe beklentilerin altında büyüme gerçekleşmiştir. Düzcamlarında talep, nitelikli ürün ağırlıklı olarak sürmüştür.

Hindistan ekonomisinde yılda ortalama % 7-7,5 seviyelerinde büyüme izlenmektedir. Ülkedeki inşaat sektörü, ekonomideki büyümenin yanı sıra inşaat yatırımlarını destekleyici reformlarla gelişme göstermekte, düzcamlar pazarı da inşaat ve otomotiv sektörlerindeki artışa paralel bir şekilde büyümektedir.

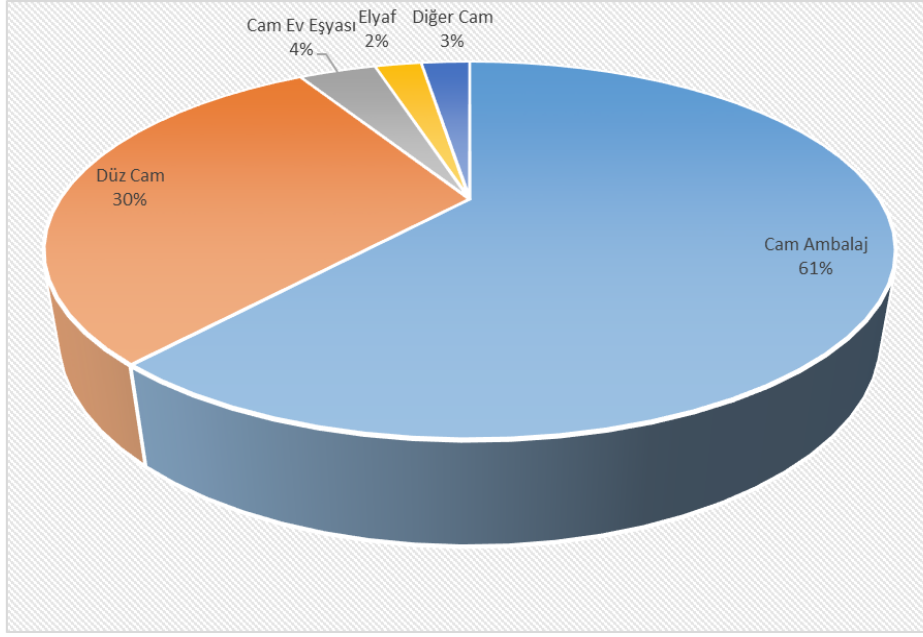
BDT bölgesinde özellikle Rusya'da son üç yıldır devam eden durgunluk, yaşanan devalüasyonla birlikte tüketimin iyice azalmasına sebep olmuştur. Orta Doğu ve Afrika'da güvenlik sorunları nedeniyle iş yapılabirlik seviyesindeki gerileme, pazarı olumsuz etkilemiştir. Asya Pasifik pazarı ise, rekabetçi maliyetler nedeni ile 2018 yılında da çekiciliğini korumuştur.

Türkiye ekonomisi iç ve dış konjonktürde yaşanan gelişmelerin iç talebi sınırlaması ile ağırlıklı dış talep kaynaklı olarak büyümüştür. Düzcamların tüketildiği inşaat sektöründe yavaşlama yaşanırken, diğer sektörlerde üretim ihracat destekli olarak devam etmiştir.

Şişecamlar faaliyet raporuna göre, değişen pazar şartlarında talebin aksamadan karşılanmasına yönelik aksiyonlar alınmış ve bunun sonucunda cam satışlarında ciro (TL) bazında % 23 oranında artış yaşanmıştır.

Cam sektörünün alt sektörlerle göre AB Üyesi ülkelere göre dağılımı Şekil 1'de yer almaktadır.

Şekil 1: AB Üyesi Ülkelerin Cam Üretim Dağılımı (2018)



Kaynak: CPIV (Standing Committee of the European Glass Industries) Statistical Report

Tablo 1: AB Üyesi Ülkelerin Yıllar İtibariyle Cam Üretimi (1.000 Ton)(Değişecek)

Yıllar	Düzcam	Cam Ambalaj	Cam Ev Eşyası	Cam Elyaf	Diğer Cam	Toplam
2006	10.981	20.967	1.526	727	1.162	35.363
2007	10.119	21.621	1.547	821	1.214	35.322
2008	10.865	21.270	1.440	823	967	35.365
2009	10.965	19.366	1.041	476	946	32.794
2010	10.099	19.990	1.016	713	1.004	32.822
2011	10.293	19.920	1.090	831	1.031	33.165
2012	9.216	19.779	1.006	634	980	31.615
2013	8.894	19.935	1.108	664	1.020	31.621
2014	9.284	20.146	1.050	658	975	32.113
2015	9.641	20.319	1.080	677	1.218	32.935
2016	9.835	21.025	1.181	702	1.178	33.921
2017	10.665	21.537	1.253	700	1.052	35.207
2018	10.643	21.755	1.337	808	861	35.404

Kaynak: CPIV (Standing Committee of the European Glass Industries)

AB üyesi ülkelerin düzcam üretimi 9-10 milyon ton düzeyindedir. Üretim seviyesinde büyüme gözlenmeyen, doyuma ulaşmış bir yapıya sahip olan Avrupa pazarının büyüklüğü de

yaklaşık 9 milyon tondur. Pazarda otomotiv camı, kaplamalı cam ve lamine cam gibi işlenmiş ürünlerin payı oldukça yüksektir.

AB üyesi ülkeler düzcam ve cam ambalajda ağırlıklı ihracatçı, cam ev eşyası, cam elyaf ve diğer cam çeşitlerinde ithalatçı konumdadır.

Tablo 2: Dünya Cam İthalatı (1.000 ABD Doları)

ÜLKELER	2014	2015	2016	2017	2018
ABD	7.446.792	7.878.609	7.826.088	7.938.955	8.722.939
ÇİN	7.330.714	6.602.505	6.828.504	7.219.291	7.786.535
ALMANYA	6.084.786	5.557.382	5.908.556	6.170.980	6.274.754
FRANSA	3.687.220	3.191.169	3.249.159	3.519.703	3.861.929
KANADA	2.529.691	2.548.248	2.553.167	2.625.672	2.607.362
İNGİLTERE	2.518.013	2.448.196	2.429.654	2.499.669	2.436.277
JAPONYA	2.484.036	2.285.346	2.283.163	2.263.225	2.424.444
KORE CUMHURİYETİ	2.761.947	2.426.186	2.343.197	2.267.059	2.305.132
İTALYA	2.120.811	1.856.185	1.905.466	1.969.023	2.144.417
İSPANYA	1.668.118	1.601.525	1.739.009	1.904.665	1.968.232
HONGKONG	2.674.629	2.000.161	2.323.736	2.032.508	1.928.607
BELÇİKA	1.946.984	1.649.048	1.778.230	1.848.289	1.926.766
HOLLANDA	1.436.017	1.378.726	1.435.852	1.627.213	1.824.777
MEKSİKA	1.311.721	1.375.964	1.427.983	1.514.420	1.596.958
TAYVAN	1.977.181	1.762.814	1.506.055	1.527.258	1.580.524
POLONYA	1.222.280	1.080.606	1.142.482	1.316.825	1.569.239
HİNDİSTAN	815.852	901.541	992.606	1.179.945	1.339.278
VIETNAM	528.566	582.278	859.332	1.064.448	1.105.501
AVUSTURYA	1.043.112	884.513	938.504	999.827	1.098.867
İSVİÇRE	1.103.989	916.593	907.316	939.585	1.036.340
MALEZYA	860.232	866.050	916.650	891.504	1.030.782
ÇEK CUMHURİYETİ	898.864	729.787	801.604	920.586	1.024.330
TAYLAND	741.646	777.119	897.245	959.787	907.492
RUSYA	1.154.631	719.731	727.803	828.873	903.715
İSVEÇ	754.774	665.040	724.686	808.230	887.257
SİNGAPUR	853.670	810.338	864.486	837.091	822.956
AVUSTRALYA	741.201	733.088	763.783	775.191	796.053
TURKİYE	877.176	780.398	799.330	844.534	782.095
DÜNYA TOPLAMI	75.304.849	69.029.255	71.242.581	74.418.188	78.165.227

Kaynak: International Trade Center, Trade Map

Dünya cam ve cam mamulleri ithalatında 2018 yılı verilerine göre ABD, Çin ve Almanya ilk üç ülkeyi oluştururken; ihracatta ise yine aynı dönemde ilk üç ülkeyi Çin, Almanya ve ABD oluşturmaktadır.

Tablo 3: Dünya Cam İhracatı (1.000 ABD Doları)

ÜLKELER	2014	2015	2016	2017	2018
ÇİN	16.039.685	15.811.636	15.264.090	15.718.203	16.859.044
ALMANYA	7.361.100	6.463.874	6.722.296	6.918.868	7.748.069
ABD	5.780.073	5.786.542	5.762.657	5.828.961	5.810.649
FRANSA	3.562.203	3.078.354	3.128.480	3.306.983	3.506.383
JAPONYA	3.629.410	2.886.597	3.085.181	3.095.861	3.272.493
HONGKONG	2.807.509	2.388.892	2.557.296	2.686.501	3.077.915
İTALYA	2.896.784	2.466.181	2.486.850	2.579.865	2.783.815
BELÇİKA	2.307.832	1.807.489	1.934.745	2.118.601	2.357.524
POLANYA	1.941.143	1.727.827	1.775.161	1.920.084	2.291.601
TAYVAN	2.098.258	1.932.321	1.950.316	1.992.012	1.990.189
ÇEK CUMHURİYETİ	1.964.425	1.686.556	1.711.061	1.881.358	1.989.320
KORE CUMHURİYETİ	1.349.939	1.461.524	1.536.835	1.644.706	1.795.144
MEKSİKA	1.619.218	1.591.240	1570910	1513028	1.643.576
İSPANYA	1.512.348	1.382.949	1.471.322	1.478.523	1.583.952
HOLLANDA	1.325.433	1.128.659	1.183.565	1.293.836	1.340.276
İNGİLTERE	1.275.606	1.195.996	1.180.727	1.214.090	1.290.713
MALEZYA	835.176	789.774	849.138	955.413	1.197.507
AVUSTURYA	1.316.664	1.037.275	1.047.353	1.056.897	1.136.040
TÜRKİYE	1.063.084	1.042.265	953.568	915.857	966.446
DÜNYA TOPLAMI	74.405.127	68.176.057	69.161.335	71.877.185	77.331.250

Kaynak: International Trade Center, Trade Map

1.2. Sektörün Türkiye'deki Genel Durumu

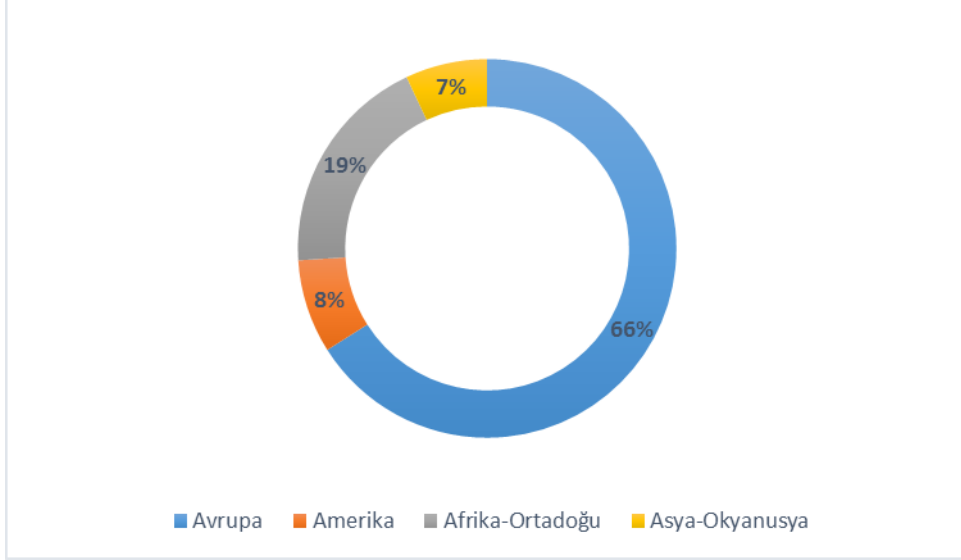
Cam üretiminde kullanılan en önemli girdiler, kum, soda, dolomit, kuvarz maddeleridir. Ülkemizin bu kaynaklar açısından zengin olması nedeniyle, Türk cam sanayi % 98 oranında yerli hammadde kullanmaktadır.

Cam ve cam ürünleri sanayi sektörünü; Türkiye'nin en büyük 1000 Sanayi Kuruluşu listesindeki 10 kuruluş, Türkiye'nin en büyük 500 şirketi listesindeki 7 şirket temsil etmektedir.

Ülkemiz üretim kapasitesinin % 90'ı Şişecam tarafından karşılanmaktadır. Şişecam'ın yurtiçi ve yurtdışı toplam üretim kapasitesi 4,9 milyon tona yaklaşmaktadır. 2018 yılında Şişecam' da 2,5 milyon ton mimari cam üretimi, 11,2 milyon m2 otomotiv camı üretimi, 13,4 milyon adet enkapsüle cam üretimi , 374 bin ton cam ev eşyası, 2 milyon ton cam ambalaj, 2,4 milyon ton soda üretimi 4,1 milyon ton endüstriyel hammadde üretimi gerçekleştirilmiştir.

Sektörde en büyük üretici olan Şişecam 150 ülkeye ihracat yapmaktadır. Şişecam'ın uluslararası satışlarının bölgesel dağılımı Şekil 2'de gösterilmektedir.

Şekil 2: Uluslararası Satışların Bölgesel Dağılımı



Kaynak : Şişecam Faaliyet Raporu, 2018

1.3. Sektördeki Üretim Eğilimleri ve Üretilen Başlıca Ürünler

Cam sektörü temel olarak Gümrük Giriş Tarife Cetveli, Pozisyon 70'te yer alan cam ürünlerinden oluşmakta olup, ana üretim alanlarına göre şu şekilde sınıflandırılmaktadır:

- Düzcamlar
 - Düzcam (Float cam+Buzlu cam)
 - Cam İşleme (Düzcamın girdi olarak kullanıldığı, ek işlemlere tabi tutularak üretilen otomotiv camları (temperli, lamine, kurşuna dayanıklı), ayna, lamine camlar, kaplamalı camlar, beyaz eşya, enerji ve dekorasyona yönelik temperli camlar)
- Cam Ev Eşyası
- Cam Ambalaj
- Cam Elyafı (cam yünü, cam keçe, fitil, iplik, kırılmış demet vb.)
- Diğer (cam kırığı, cam bilye, cam ampuller, elektrik lambaları, katot ışın tüpleri, camdan iç gövdeler, sinyalizasyon camları ve camdan optik elemanlar, saat ve gözlük camları, cam tuğla, karo, kiremit, mozaik, camdan laboratuvar ve eczane eşyası, cam boncuk vb.)

Sektörde üretim eğilimleri günümüz koşullarına ve etkileşim halinde olduğu sektörlerin gösterdiği gelişmelere paralel seyretmektedir.

Yapı sektöründe camla ilgili gelişmeler, çevre koruma ve enerjinin verimli kullanımı bağlamında özellikle kaplamalı camlar alanında yoğunlaşmaktadır. Bu eğilimler performansı yüksek kaplamalı yalıtım camı üniteleri, Tentesol ve Tentesol T gibi kaplamalı güneş kontrol camları ön plana çıkarmakta olup, tüketiciye daha fazla enerji tasarrufu sağlayan çevre dostu ürünler sunmaktadır.

Sektör cam elyaf üretiminde pazara, alev dayanımlı polyester, düşük çekmeli reçineler, düşük stiren emisyonlu polyester reçine gibi yeni ürünler sunmaya ve bor madenini kullanarak otomotiv, inşaat ve altyapı, elektrik, spor-eğlence, ulaştırma-nakliye ve savunma sanayi sektörlerine yönelik çalışmalar yapmaktadır.

Bunun yanında dekorasyon ve tasarım alanında görülen gelişmeler de, cam ev eşyasında özel tasarım ürünleriyle, dekor ürünlerinde cam kapıların, lavaboların ve dekorların üretimine yönlendirmektedir.

1.4. Sektörün Alt Sektörleri ve Etkileşim Halinde Olduğu Diğer Sektörler

Cam sektörü ürünleriyle inşaat, otomotiv, beyaz eşya, gıda, içki, meşrubat, ilaç, kozmetik, turizm (lokanta gibi), mobilya, boru, elektrik ve elektronik gibi birçok sektöre ve ev kesimine girdi vermektedir. Özellikle düz camda, inşaat ve otomotiv sektöründe yaşanan gelişmelerin etkisi birebir gözlenmektedir. İnşaat sektöründeki, güneş enerjisine yönelik yüksek performanslı camlar ya da otomotivde yeni girilen projeler, düz cam faaliyetlerini etkileyen unsurlardır.

Cam ambalaj alanında özellikle gıda ve kozmetik sektöründe gelişen ürün çeşitleri ve dağıtım kanallarında ambalajın önem kazanması, sektörü hareketlendirmektedir.

1.5. Sektörün Bölgesel Yapısı ve Kümelenmeler

Ülkemizde cam üretim faaliyetleri, önceleri sadece Marmara ve Akdeniz Bölgesi ile sınırlıyken, coğrafi açıdan giderek daha yaygın bir yapı kazanarak Ege ve İç Anadolu Bölgelerini de içine alacak şekilde genişlemiştir.

Gerek üretim faaliyetlerinin çeşitliliği ve sayısı gerekse üretici ve kapasite miktarı açısından en yoğun cam ve cam ürünleri üretim faaliyetlerinin yaşandığı şehir İstanbul'dur. İstanbul'u takiben Kırklareli, Mersin, Bursa, Eskişehir, Konya, Ankara, İzmir, Kayseri gibi şehirler yine üretim çeşitliliği, üretici sayısı ve üretim kapasiteleri ile göze çarpan şehirlerdir. Cam

maddesinin en büyük özelliği olarak sonsuz sayıda geri dönüştürülebilir oluşudur. Cam sanayi tesisleri genellikle İstanbul, Gebze, Mersin, Kırklareli, Denizli bölgelerinde bulunmaktadır. Türk cam sanayi gerek kapasite artışları gerekse yeni ürünlerin pazara sunulmasıyla bugüne kadar gelişimini hızla sürdürmüş olup, henüz doymamış bir pazar olma niteliği ile gelecekte de önemli bir büyüme potansiyeli taşımaktadır. Gerek taşıdığı bu pazar potansiyeli gerekse genişleyen kaliteli ürün yelpazesi ile küresel rekabete açılan Türkiye cam sektörü dış ticaret hacminde önemli bir ivme sergilemektedir.

1.6. Sektörün İşyeri Sayısı ve İstihdamı

2017 yılı itibari ile cam sektöründe 1.234 adet girişim faaliyet göstermektedir ve sektörde 33.139 kişi çalışmaktadır.

Tablo 4 : Sektörün Girişim Sayısı ve İstihdamı

	2014	2015	2016	2017
Girişim Sayısı	1.411	1.623	1.132	1.234
Çalışan Sayısı	31.865	33.620	32.946	33.139

Kaynak: TÜİK (Nace 23.1 Kodlu Faaliyet)

1.7. Sektörün Üretim Değeri

Cam sektörünün 2017 yılı üretim değeri yaklaşık olarak 12,1 milyar TL seviyesine yükselmiştir.

Tablo 5: Cam Sektörünün Üretim Değeri

2014 (Milyar TL)	2015 (Milyar TL)	2016 (Milyar TL)	2017 (Milyar TL)
7,8	8,8	9,8	12,1

Kaynak: TÜİK (Nace 23.1 Kodlu Faaliyet)

1.8. Sektörün Ciro

Türkiye’de 2017 yılında ise cam sektörü ciro 13,9 milyar TL seviyesinde gerçekleşmiştir.

Tablo 6: Cam Sektörünün Ciro

2014 (Milyar TL)	2015 (Milyar TL)	2016 (Milyar TL)	2017 (Milyar TL)
9,4	10,6	11,9	13,9

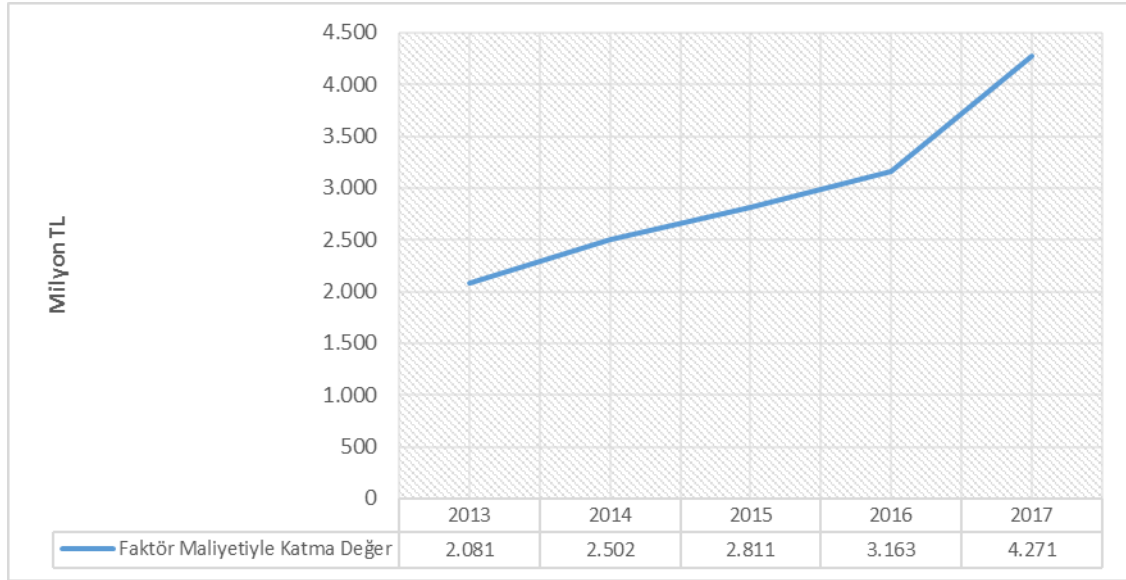
Kaynak: TÜİK (Nace 23.1 Kodlu Faaliyet)

1.9. Sektörün Katma Değeri

Sektörde yüksek enerji tüketimine karşın cam sanayii bir taraftan da geliştirdiği katma değeri yüksek ürünler ile çevre korumaya ve enerji tasarrufuna önemli katkılar sağlamaktadır. İnşaat ve otomotiv gibi Türkiye'nin lokomotif sektörlerine girdi veren ve cam sanayiinin ağırlıklı faaliyet alanını oluşturan düzcam sektörü özelinde kaplamalı camlar ve çift camlar, artık düzcamın yerini almaktadır. Dünyada özellikle gelişmiş ülkelerdeki bu yaygın eğilimin halen gerisinde bulunulmakla birlikte, ülkemiz düzcam sektöründeki gelişmeler hızla ilerlemektedir.

Cam sektörünün 2017 yılında net katma değer miktarı 2016 yılına göre % 35 artarak 4,2 milyar TL olarak gerçekleşmiştir (Şekil 3).

Şekil 3: Cam Sektörü Net Katma Değer Miktarı



Kaynak : TÜİK

1.10. Sektörün Ar-Ge Faaliyeti

Cam ve kimyasallar üretiminde dünya ölçeğinde en ileri teknolojileri edinen ve kullanan sektör, bu teknolojileri uygulama ve geliştirmenin getireceği rekabet üstünlüğünün bilinci ile 1970'lı yıllarda Ar-Ge çalışmalarına başlamıştır.

Ar-Ge'nin kurumsallaşmasını takip eden 30 yıl içinde düzcam, cam ambalaj, cam ev eşyası sektörleri için yeni ürün ve süreç geliştirme faaliyetlerinin yanı sıra, üretimde insan ve çevre sağlığını ön plana çıkartan, enerji ve üretim verimlilikleri yüksek teknolojileri geliştirme, maliyetleri düşürme ve problem çözmeye yönelik çalışmalar da bu teşkilatın süreklilik arz eden çalışmaları arasında yer almıştır. Bu şekilde, mühendislik ve teknik destek birimlerini de

kapsayan Ar-Ge yapılanması ile sektör cam, fırın, kaplama tasarımı ve üretiminde kendi teknolojisini yaratan konumuna gelmiştir.

Ar-Ge faaliyetleri, tüm ürün gruplarında mevcut, gelişmekte olan ve gelişeceği öngörülen pazar gereksinimleri doğrultusunda katma değeri yüksek, çevre dostu, yeni ürün ve süreç geliştirmeye odaklanmıştır. İkinci sırada ise, mevcut ürün maliyetinin düşürülüp kalitenin artırılmasına yönelik olarak yeni ve alternatif hammadde kaynaklarının kullanımı, enerji yönetimi ve etkin kullanımı, yeni büyüme yatırımlarının modern teknolojilerle donatılmış ve sermaye verimliliğini en üst düzeyde tutarak hedeflenen zaman sürecinde üretime kazandırılması yer almaktadır.

Yeni ürün geliştirmeye yönelik Ar-Ge çalışmaları dışında Endüstri 4.0 çalışmaları, işbirlikleri ve satın almalar, enerji başta olmak üzere üretim maliyetlerini düşürecek teknoloji geliştirmeleri ile katma değeri yüksek üretime ve teknoloji geliştirmeye yönelik yatırımla artmaktadır. Ayrıca, ekran camları özellikle düzcama sektörü için yeni fırsatlar sunmaktadır. Bu, ürün çeşitlendirme ve yeni pazarlara girmek için önemlidir. Otomotiv, inşaat, bilgi teknolojileri gibi sektörlerin kaplamalı cam, sağlık sektörünün ecza şişeleri ile cam elyaf ürün talebi öne çıkmaktadır. Cam ev eşyası ve cam ambalaj sektöründe ise tasarım öne çıkarken, hafifletme, dayanıklı, ince, kaliteli ve renkli/dekorlu ürünler katma değeri artırmaktadır.

Cam sektörü Ar-Ge faaliyetleri sonucunda ısı kontrol kaplamalı yalıtım camı ve ısı güneş kontrol kaplamalı yalıtım camı geliştirilmiştir. Isı kontrol kaplamalı yalıtım camı bünyesindeki ısı kontrol kaplamalı cam sayesinde ısıcama göre ısı kayıplarını % 50 azaltarak yakıt masraflarından, ısı güneş kontrol kaplamalı yalıtım camı ise güneş ısı girişi % 40 azaltarak, kışın yakıt yazın da klima masraflarından tasarruf sağlayan bir ürün olarak üretilmiştir.

Şişecam Bilim, Teknoloji ve Tasarım Merkezi, üniversitelerin Endüstri Ürünleri Tasarımı Bölümleri ile öğrencilere destek olmak ve onların yaratıcı tasarımlarını geliştirmek amacıyla, 11 yıldır ortak proje çalışmaları yürütmektedir.

1.11. Sektörün Elektrik Tüketimi

Şişecam'dan alınan verilere göre, 2018 yılında Şişecam'ın toplam Türkiye faaliyetlerinin elektrik tüketimi 1.1 Milyar KWH'dır. Söz konusu tüketimin 390 Mio KWH'ı cam ambalaj, 300

Mio Kwh'ı cam ev eşyası, 110 Mio Kwh'ı otocam, 300 Mio Kwh'ı ise Düzcamlar faaliyetlerine aittir. Ayrıca Kimyasallar Grubu'nda yaklaşık 200 Kwh'lık bir elektrik tüketimi gerçekleşmiştir.

1.12. Sektörün Dış Ticareti

Türkiye 2018 yılı toplam cam ve cam ürünleri ihracatı 966 milyon ABD doları, ithalatı ise 782 milyon ABD doları olarak gerçekleşmiştir (Tablo 7).

Tablo 7: Türkiye'nin İhracat Yaptığı Ülkeler (1.000 ABD Doları)

İTHALATÇI ÜLKELER	2014	2015	2016	2017	2018
ALMANYA	115.313	89.760	84.898	90.898	92.161
İTALYA	60.901	160.226	120.968	60.356	71.908
AMERİKA	46.765	42.870	42.688	44.023	47.717
FRANSA	55.265	59.654	49.842	42.897	47.543
İNGİLTERE	59.186	82.914	46.705	54.037	47.369
İSRAİL	40.457	37.671	40.436	39.794	47.089
İSPANYA	37.718	39.543	38.651	44.088	44.236
IRAK	42.912	40.851	32.999	34.156	32.004
ROMANYA	24.717	19.805	22.299	23.088	27.406
BULGARİSTAN	31.101	26.643	26.127	25.133	26.968
DÜNYA TOPLAM	1.063.084	1.042.265	953.568	915.857	966.446

Kaynak: International Trade Center, Trade Map

Türkiye cam sanayisinin en çok ihraç ettiği ürünler arasında sofralar ve süs eşyası, düzcamlar ve fiberler bulunmaktadır. 2018 yılında Almanya, İtalya ve Amerika en fazla ihracat yapılan ilk üç ülkedir.

Tablo 8: Türkiye'nin İthalat Yaptığı Ülkeler (1.000 ABD Doları)

İHRACATÇI ÜLKELER	2014	2015	2016	2017	2018
ÇİN	238.476	223.749	202.198	185.235	164.474
ALMANYA	84.057	71.809	73.456	80.059	85.832
BULGARİSTAN	36.413	43.465	51.264	61.793	64.822
İTALYA	63.912	45.284	52.720	68.367	58.695
FRANSA	48.398	45.606	47.017	51.137	51.143
AMERİKA	37.881	42.858	39.434	50.253	47.058
MISIR	41.574	28.579	44.543	52.843	43.468
ÇEK CUMHURİYETİ	24.344	22.011	30.357	39.762	29.270
BELÇİKA	35.810	30.614	24.157	22.358	22.558

İRAN	24.735	16.751	12.993	17.965	20.677
DÜNYA TOPLAM	877.176	780.398	799.330	844.534	782.096

Kaynak: International Trade Center, Trade Map

2018 yılında Çin, Almanya ve Bulgaristan en fazla ithalatın yapıldığı ilk üç ülkeyi oluşturmaktadır (Tablo 8).

1.13. Sektörün Maliyet Bileşenleri

Cam sektöründe girdilerin büyük bir kısmı yurt içinden sağlanmaktadır. Ancak son yıllarda kum ithalatı yapılmaktadır. Ayrıca çok az miktarda kullanılan kobalt oksit, çinko selenit, alüminyum oksit gibi maddeler de ithal edilmektedir.

Cam üretim maliyetlerinin %90'ını oluşturan sınai maliyetler içinde enerji, hammadde ve işçilik önemli girdi kalemleridir. Yurtiçinden temin edilmekte olan bu girdi kalemlerinin toplam maliyetler içindeki payı ise hammadde ve malzemelerde %33, enerjide %20, işçilikte %24'ler gibi yüksek oranlara varmaktadır. Bu nedenle, yurtiçi girdi kalemlerindeki fiyat oluşumu, sektörün maliyet yapısını yakından belirlemektedir. Ancak, pahalı enerji fiyatları (yakıt, elektrik) ve işçilik nedeniyle yüksek üretim maliyetleri ile çalışılmaktadır.

Cam üretiminde kullanılan hammadde ve malzeme, enerji ve işçilik maliyetlerinin cam sınai maliyetleri içindeki yaklaşık payları cam alt ürün grupları itibariyle aşağıdaki tabloda görülmektedir. Hammadde ve malzeme maliyetinin cam sınai maliyet içindeki payının %28 ile en düşük seviyede cam ambalajda olduğu gözlenmekte, cam elyafta bu oran %52'ye çıkmaktadır. Enerji maliyetinin sınai maliyet içindeki payı ise en düşük seviyede %16 ile cam elyafta görülürken bu oran %28 ile düzcam da en yüksek seviyede olmaktadır. İşçilik maliyetlerinin payı ise %32 ile en yüksek cam ev eşyasında, %20 ile en düşük cam elyafta olmaktadır.

Tablo 9: Hammadde/Malzeme, Enerji ve İşçilik Maliyetlerinin Sınai Maliyetler İçindeki Payı*

	Düzcam	Cam Ev Eşyası	Cam Ambalaj	Cam Elyaf
Hammadde ve Malzeme	%37	%36	%28	%52
Enerji	%28	%19	%20	%16
İşçilik	%22	%32	%27	%20

Kaynak: TOBB Cam Sektör Raporu 2012

*:Burada verilen oranlar yıl içerisindeki kullanıma ve birim fiyatlara göre farklılık gösterebilir

1.14. Sektörün 2017- 2023 Projeksiyonu

Tablo 10: Sektörün 2017- 2023 Projeksiyonu

	Birim	2017	2018	2019	2020	2021	2022	2023
Cam İhracatı	Milyon ABD Doları	1644,82	1776,405	1900,754	2052,814	2192,198	2341,046	2500
Cam İhracatı	Bin Ton	1235,411	1327,606	1413,471	1518,954	1614,019	1715,034	1822,371
Yıllık İhracat Artışı	Değer; %	9	8	7	8	6,789888	6,789888	6,789888
Yıllık İhracat Artışı	Miktar; %	8,457711	7,462687	6,467662	7,462687	6,258595	6,258595	6,258595
Ortalama Fiyat; İhracat	ABD Doları/Ton	1331,395	1338,052	1344,742	1351,466	1358,223	1365,014	1371,839
Dünya Cam İhracatı	Milyar ABD Doları	71	73	75	76	78	79	81
Türkiye Cam San. Payı	%	2,316648	2,433432	2,534338	2,701071	2,81051	2,963349	3,08642
Türkiye İhracatı	Milyar ABD Doları	253	283	317	355	398	446	500
Türkiye Cam San. Payı	%	0,650126	0,627705	0,599607	0,578257	0,550803	0,524898	0,5
Cam İthalatı	Milyon ABD Doları	1013,381	1074,184	1127,893	1195,567	1255,345	1330,666	1397,199
Cam İthalatı	Bin Ton	614,6404	654,7764	690,9528	736,072	776,74	827,4611	873,1783
Ortalama Fiyat; İthalat	Bin ABD Doları/Ton	1648,738	1640,536	1632,374	1624,253	1616,172	1608,131	1600,13
İhracat Miktarı (Endeks)	2010=100	161,2452	173,2784	184,4855	198,253	210,6609	223,8453	237,8549
İhracat/İthalat	İhracat/İthalat	1,623101	1,653725	1,685225	1,717022	1,746291	1,759304	1,789294

Kaynak : Şişecam Sektör Verileri

2023 yılında Türkiye'nin hedeflediği 500 milyar ABD Dolarlık ihracata, cam sektörünün de 2,5 milyar ABD Dolar düzeyinde katkı sağlaması beklenmektedir

2. SEKTÖRÜN SON BİR YILLIK DEĞERLENDİRMESİ

2.1. Son Dönemdeki Sektöre İlişkin Türkiye ve Dünyadaki Gelişmeler

Dünya inşaat harcamaları büyümesi 2016 yılında bir önceki yıla göre yavaşlamış ve %3,2 olmuştur. Büyüme %4,0 olan beklentilerin de altında kalmıştır. Dünya inşaat harcamaları 2016 yılında 10,03 trilyon ABD Dolarına ulaşmıştır. Gelişmiş ülkelerde inşaat harcamaları büyümesi toparlanırken gelişmekte olan ülkelerde büyüme yavaşlamıştır. Özellikle Çin'de inşaat harcamalarında büyüme önemli ölçüde yavaşlamıştır.

2016 yılında gelişmiş ülkeler içinde ABD ve Euro bölgesindeki inşaat harcamalarında büyümenin sürmesi ve özellikle ABD'de görülen iyileşme dünya inşaat harcamalarındaki büyümeyi desteklemiştir. Dünya inşaat sektöründe sürükleyici, gelişmiş ülkeler olurken gelişmekte olan ülkelerde büyümeler yavaşlamıştır. Avrupa Birliği ve Euro bölgesinde inşaat harcamaları son iki yılın ardından 2016 yılında da büyümüştür. Bu da dünya inşaat harcamalarındaki genişlemeye katkı sağlamıştır.

Türkiye inşaat malzemeleri sektöründe ihracat 2016 yılında %10,2 gerileyerek 15,2 milyar ABD Dolarına inmiştir. İnşaat malzemeleri sanayinin ihracatı çok sayıda alt sektörden ve çok çeşitli ürünlerden oluşmaktadır. Bu nedenle ihracat pazarları da çok çeşitlilik göstermektedir.

İnşaat pazarlarındaki gelişmeler ve ihracat pazarlarımız ile olan ilişkiler inşaat malzemesi ihracatında belirleyici olmaktadır. 2016 yılında birçok önemli ihracat pazarımızda yine önemli gelişmeler yaşanmış olup bu gelişmeler ihracatımızı farklı yönlerde etkilemiştir.

ABD'ye ihracatımız 2016 yılında %8,7 gerilemiş olmasına rağmen ABD inşaat malzemeleri ihracatında en çok ihracat yaptığımız Pazar haline gelmiştir. ABD'de inşaat ve konut sektöründeki toparlanma ihracatımızı desteklemiştir. İnşaat malzemeleri ihracatında ilk sırayı uzak bir pazarın alması yakın pazarlarımızdaki bozulmayı da teyit etmektedir.

Nitekim ihracatta ikinci sıraya düşen Irak'a ihracatta yine büyük kayıplar yaşanmıştır. 2016 yılında Irak'a ihracatımız %29,2 düşmüştür.

Yakın ve komşu ülke pazarlarına ihracatımız önemli ölçüde gerilemiştir. İran, Suudi Arabistan ve BAE gibi üç önemli Körfez ülkesine ihracat düşmüştür. İran pazarına ihracattaki gerileme %15,9 olmuştur. İsrail'e ise ihracat %16,9 artmıştır. Yakın ve komşu ülkelerin içinde yer alan Mısır ve Cezayir'e ihracat düşerken Fas'a artmıştır.

Kafkas ve Orta Asya ülkelerinin büyük bölümüne ihracatımız 2016 yılında da gerilemiştir. Azerbaycan ve Türkmenistan'a ihracatımız önemli ölçüde düşmüştür. Gürcistan'a ihracat %1,6 yükselmiştir.

Yaşanan ekonomik küçülme ve yılın büyük bölümünde sıkıntılı olan ilişkiler sonucunda Rusya'ya ihracatımız gerilemiş ve bu ülke ilk 20 pazarımızın da dışına çıkmıştır. İki Balkan ülkesine (Romanya ve Bulgaristan) ise ihracat artmıştır.

Avrupa Birliği, Türkiye inşaat malzemeleri sanayi için en önemli pazarlardan biridir. İngiltere ve Almanya büyük pazarlardır. AB ülkelerine ihracat İngiltere pazarı hariç artmıştır. 2016 yılında ihracatta yaşanan olumlu gelişme, AB ülkelerine yapılan ihracattaki artıştır.

Türkiye pazarında varlığını sürdürerek konumunu güçlendiren ve yurt dışı pazarlardaki yatırımlarına ve girişimlerine artan ivmeyle devam eden Trakya Cam Sanayii A.Ş., 2016 yılında İtalya'da faaliyet gösteren Sangalli Vetro Porto Nogaro S.p.A. firmasının varlıklarının satın alınmasının ardından Porto Nogaro'da devraldığı 220 bin ton/yıl kapasiteli bir float ve lamine hattı ile üretime geçmiş ve bu satın alma hamlesi ile düzcam kapasitesi bazında Avrupa'da 1.'liğe yükselmiştir. Ayrıca, 2016 yılında Polatlı tesisinde yeni lamine hattının üretime başlamasıyla Türkiye'deki lamine cam üretim kapasitesi artırmış olup, Mersin'de soğuk tamirde olan bir düzcam hattı devreye alınmıştır.

2016 yılında otomotiv camları alanında pazarın talep ettiği ürün portföyünü oluşturma hedefi kapsamında Bulgaristan otomotiv camları tesisinde atermik kaplamalı öncam hattının kurulumu tamamlanarak deneme üretimlerine başlanmıştır.

2016 yılında mimari cam pazarına yönelik olarak üç yeni ürün pazara sunulmuştur. İstanbul'un Yeni Havalimanı projesinde kullanılmak üzere ısı yalıtımı ve güneş kontrolü sağlayan yüksek performanslı "temperlenebilir solar low-E cam" ürünü geliştirilmiştir. Sıcak iklim bölgelerinde ofis, AVM, müze, çatı ışıklıkları gibi alanlarda kullanıma yönelik etkin güneş kontrolü sağlayan "temperlenebilir solar cam" ürünü geliştirilerek pazara sunulmuştur. Dekorasyon camlarına yönelik olarak da "aynalı buzlu cam" üretimi gerçekleştirilmiştir. Dekoratif amaçlı kullanımı yaygın olan boyalı camın, kullanım alanlarında meydana gelebilecek darbelere karşı güvenliğini temin eden "çizilmez temperlenebilir boyalı cam" ürününün geliştirme faaliyetleri sürdürülmüştür. Söz konusu ürünün 2017 yılında pazara sunulması ve renk seçeneklerinin müşterilerin talepleri doğrultusunda artırılması planlanmaktadır.

Geçmiş yıllarda özellikle Çin'in inşaat yatırımlarını yavaşlatmasıyla birlikte Dünya inşaat yatırımlarında azalma yaşanmıştır. Ancak 2017 ve 2018 yıllarında Dünya Ekonomisinin daha iyi büyümesi ile Dünya İnşaat harcamalarında da iyi bir büyüme gerçekleşmiştir. Önümüzdeki dönemde küresel ekonomide beklenen büyümenin, inşaat sektörü büyümesini de olumlu etkilemesi beklenmektedir.

İnşaat sektörü ekonomideki büyümeye yada küçülmeye çok paralel bir eğilim göstermektedir. Fakat bu durum 2018 yılı 2. Çeyreğinden itibaren değişiklik gösterdi. Bu duruma inşaat sektörünün kendi içindeki yapısal sorunların neden olduğunu düşünüyoruz. Bu yavaşlama doğal olarak yapı malzemelerini de olumsuz etkiledi. Bu küçülmenin 2019'da bu ekonomik eğilim ve inşaat sektöründeki bu gelişmeler çerçevesinde, ne yazık ki devam edeceği beklenmektedir.

2018'de, AB-28 cam üretimi 36.5 milyon tonluk bir hacme ulaşmış ve bu rakam 2017'ye kıyasla % 0.2'lik hafif bir artış göstermiştir. Bu göstergeler pazarın istikrar kazandığına işaretler. 2016'dan bu yana tüm cam sektörleri, özellikle inşaat sektörü, otomobil endüstrisi, enerji, mühendislik ve yemek hizmetleri alanlarında canlanan ekonomi sayesinde üretim seviyelerini arttırmayı veya korumayı başarmıştır. Avrupa üretim seviyesi, AB'yi hala Çin ve Kuzey Amerika ile dünyanın en büyük cam üreticilerinden biri olarak sürdürmektedir.

Üçüncü ülkelerden yapılan dış ticarete ilişkin olarak, Asya ülkelerinden ve özellikle de Çin'den yapılan ithalat büyük rakip olmaya devam etmektedir.

AB-28'de AB dışına yapılan ithalat ise, 2018'de hacimle birlikte, 2017 yılına göre% 11,6 (yaklaşık 4,5 milyon ton) ve değerinde% 6,6 (6,36 milyar avro) artmıştır.

Günümüzde Türk Cam Sanayi düz ve işlenmiş camlar, otomatik ve el üretimi ev eşyası ürünleri, şişe ve kavanoz türü sınav kaplar, cam elyafı, ampul, saat ve gözlük camları, mozaik ve cam yünü gibi camın pek çok uygulama sahasındaki faaliyetleri ile ekonomimizin önemli bir parçasını oluşturmaktadır. Türkiye ve çevre ülkelerdeki yatırımlar ile üretim kapasitesi 4 milyon tonu aşan sektör, camın ana sahalarındaki büyüklükleri ile dünyanın ve Avrupa'nın ilk 10'u arasında yer almayı başarmaktadır. Cam sanayinin sürekli büyüdüğü büyümeye de devam edeceği son ürünlerinin Fiber optik, düz ekran camları, güneş pillerinin olduğu belirtilmektedir.

Türkiye en yüksek inşaat camları ithalatını Çin'den yapmaktadır. Almanya 2. sıradadır. Çin'den daha çok fiyat avantajlı ürünler gelmektedir. Almanya'dan ise daha çok nitelikli camlar gelmektedir. 3. sıraya çıkan Bulgaristan'dan yapılan ithalat yerli büyük üreticinin bu ülkede yer alan tesislerinden

getirilen ürünlerdir. 4. sıraya İran yükselmiştir. Gelişmiş ülkeler ile Rusya ve Malezya'dan da ithalat yapılmaktadır. Rusya'dan ithalat önemli ölçüde düşmüştür.

Türkiye önemli bir üretici ve ihracatçı ülke olmakla birlikte yüksek miktarda inşaat camları ithalatı da yapmaktadır. İthalat daha çok fiyat avantajı nedeniyle yapılmaktadır. Bununla birlikte ithalat 2018 yılında döviz kurlarının artışı ve fiyat avantajının azalması ile miktar olarak yüzde 23,4 gerilemiştir. Korunma önlemleri de ithalatı sınırlamıştır. İthalat birim fiyatları 2018 yılında artmış olmakla birlikte ihracat birim fiyatlarının altında gerçekleşmektedir.

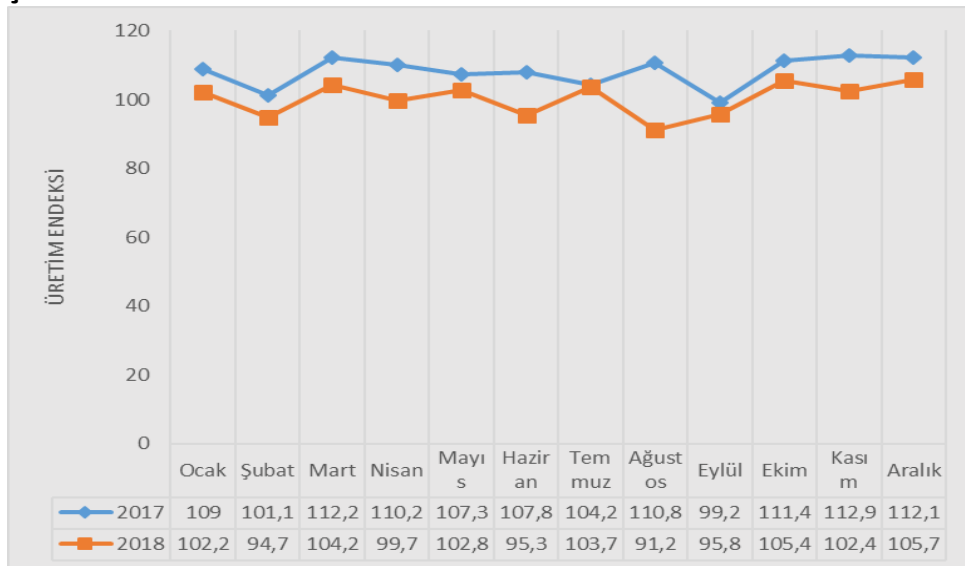
Gelişen pazarlara (Balkanlar, Orta ve Doğu Avrupa, Rusya ve diğer BDT ülkeleri, Orta Doğu) yakınlık nedeniyle hem bu pazarlara katma değeri yüksek ürünleri ihraç ederek hem de bu bölgede yatırım yaparak (tek başına, ortaklık veya satın alma yoluyla) büyüme imkanları mevcuttur.

Katma değeri yüksek ileri teknoloji ürünleri olan düz ekran camları özellikle düzcam firmaları için ürün çeşitlendirme ve yeni pazarlara girme adına bir iş fırsatıdır.

2.2. Sektörün Üretim Endeksi Değerlendirmesi

2015 yılı baz alınarak 2018 yılı ortalama üretim endeksi değeri bir önceki yıla göre % 7,3 oranında azalarak ortalama 100,25 puan seviyesinde gerçekleşmiştir.

Şekil 4: Cam Sektörü Üretim Endeksi

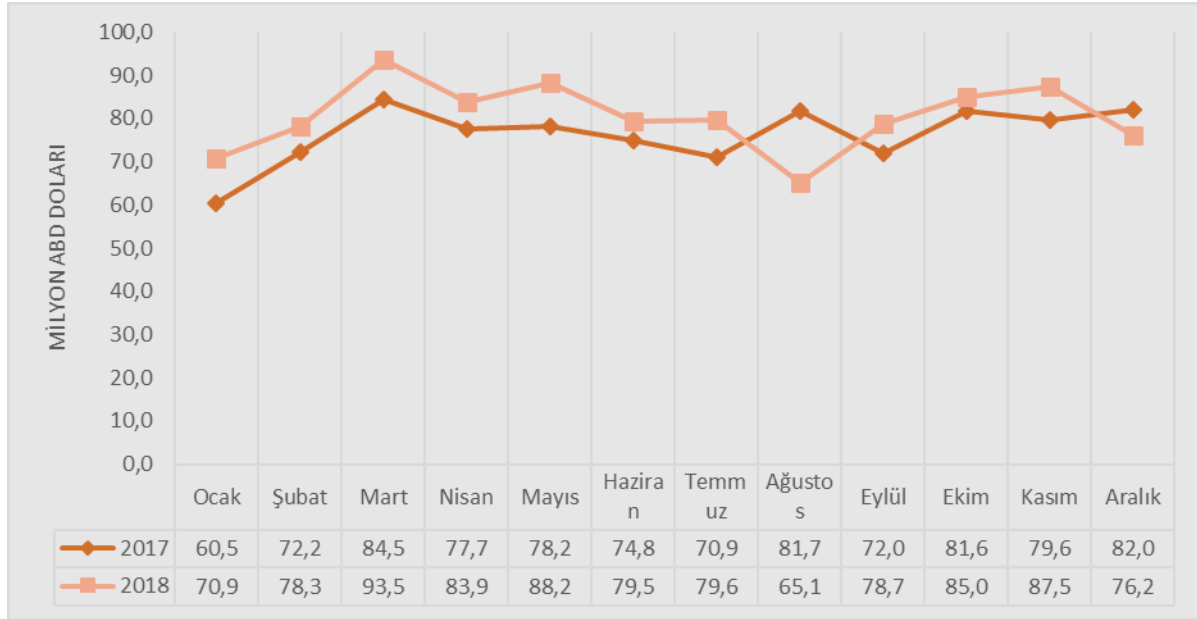


Kaynak: TÜİK NACE 2, 23.1 kodlu faaliyet

2.3. Sektörün İhracat ve İthalat Değerlendirmesi

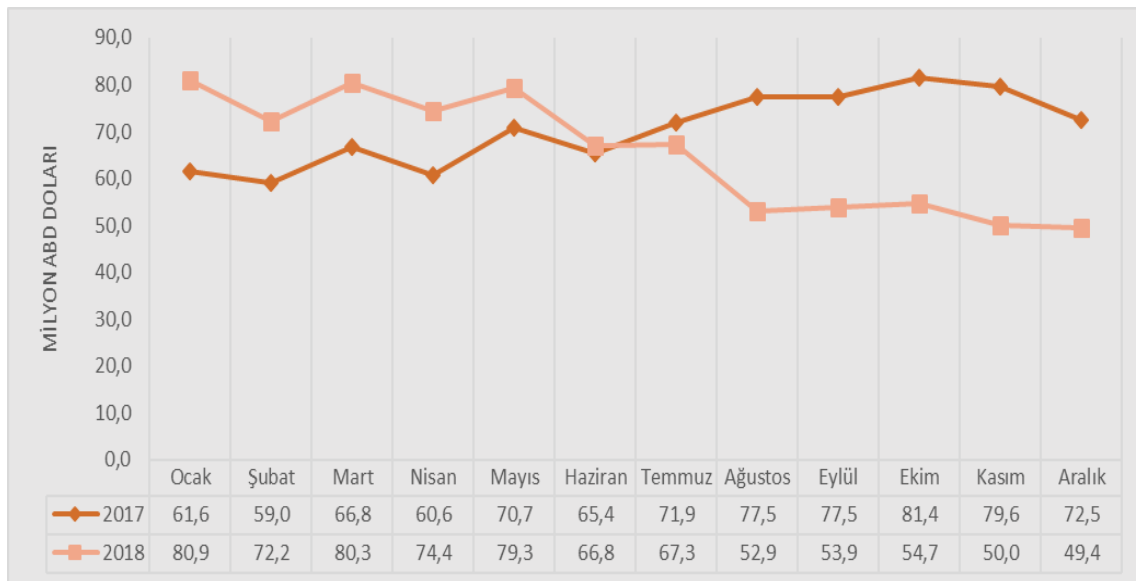
TÜİK verilerine göre toplam cam ve cam ürünleri ihracatı 2018 yılında bir önceki yıla göre %5,5 oranında artarak 966.437.075 ABD doları, ithalatı ise 2017 yılına göre % 7,3 oranında azalarak 782.094.951 ABD doları olarak gerçekleşmiştir.

Şekil 5: Cam ve Cam Ürünleri İhracat Değerleri (Milyon ABD Doları)



Kaynak: TÜİK verileri, HS2 70 kodlu faaliyet

Şekil 6: Cam ve Cam Ürünleri İthalat Değerleri (Milyon ABD Doları)



Kaynak: TÜİK verileri, HS2 70 kodlu faaliyet

KAYNAKÇA

1. Türk Yapı Sektörü Raporu, 2018
2. ŞİŞECAM Faaliyet Raporu, 2018
3. Türkiye Odalar ve Borsalar Birliği Cam ve Cam Ürünleri Sanayi Meclisi Raporu, Mayıs 2012
4. Dünya ve Türkiye Cam Sanayi Sektörüne Genel Bakış, Özgem GÜVENBAŞ
5. TOBB Sektör Haber Bültenleri
6. ŞİŞECAM Sektör Verileri
7. CPIV, Standing Committee of the European Glass Industries
8. İstanbul Sanayi Odası, Mineral Ürünler İmalatı Sanayi, Şubat 2014
9. Türkiye İstatistik Kurumu, TÜİK
10. International Trade Center, Trade Map
11. <http://www.glassallianceeurope.eu/en/statistical-data>
12. <http://kanalfinans.com/raporlar/hisse-raporlar/cam-sektoru-raporu-is-yatirim-haziran-2015>
13. Türkiye, Çek Cumhuriyeti, Polonya ve Macaristan'ın Cam Endüstrilerinin Avrupa Birliği Piyasalarda Rekabet Gücü, Gazi Üniversitesi